

STRIPFOIL MOTO

Desblistadora Semi-Automática

STRIPFOIL
Deblistering Technology



Stripfoil Moto es una máquina que nace fruto de la experiencia acumulada durante muchos años por la empresa PharmaEngineering. Su hermano mayor Stripfoil, es la máquina desblistadora automática por excelencia en la industria farmacéutica (laboratorios).

Moto Stripfoil incorpora las mismas funcionalidades con unas reducidas dimensiones. Dispone de un rodillo accionado por un motor cuya función es la de presionar la medicación que contienen los blisters para extraer toda la medicación de un solo barrido.

Permite un desblistado continuo de los medicamentos de forma automática, así como desblistar los siguientes formatos:

- Blíster/aluminio
- Aluminio/aluminio
- Medicamentos presentados en diagonal en el blíster original.

Es compacta y robusta. Su consumo y mantenimiento están pensados para un mínimo desgaste.

Partes principales

La desblistadora Stripfoil Moto incluye un rodillo fijado en la parte superior de la máquina. Cuando está en funcionamiento esta parte se encuentra en posición cerrada por la palanca de bloqueo. Los blísters son extraídos mediante una serie de ruedas cuyas posiciones están ajustadas por el pomo de ajuste en la parte izquierda de la máquina. Los blísters vacíos son dirigidos a la parte trasera de la máquina mientras el producto recuperado cae en la bandeja, dentro de la máquina.

Rodillo superior

Pomo de fijación del rodillo

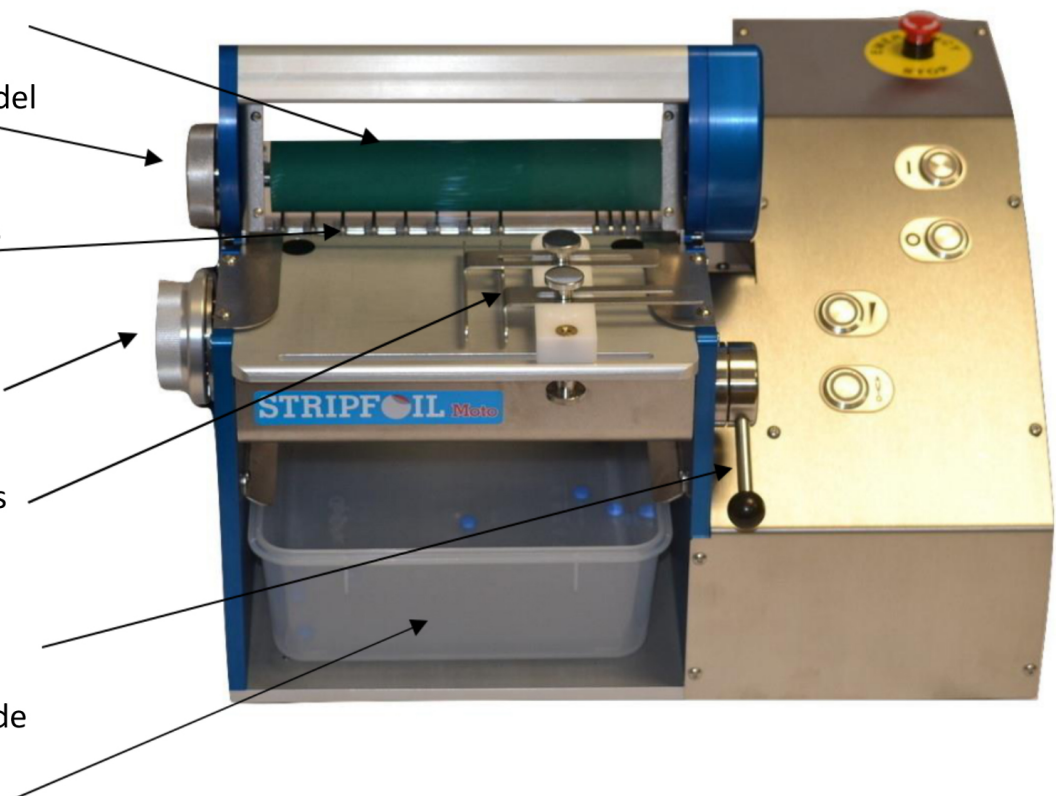
Ruedas ajustables sobre el eje desmontable

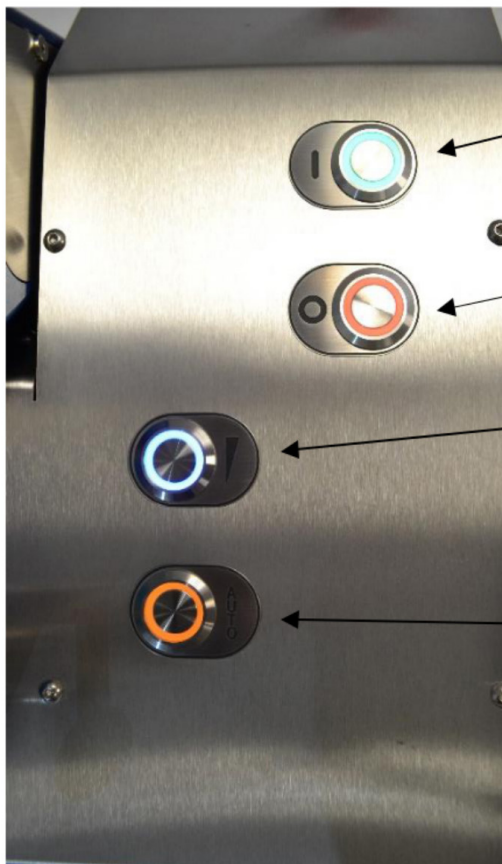
Pomo de ajuste

Guías para blísters diagonales

Manivela de bloqueo sección superior y ajuste de presión

Bandeja recuperación del producto





Marcha

Paro

Ajuste de velocidad
(dentro lento, fuera
rápido)

Sensor automático de
anulación para rotación
continua

Funcionamiento

La máquina Stripfoil Moto recupera el producto conduciendo el blíster entre el rodillo eléctrico superior y las ruedas ajustables; las ruedas se deben posicionar de manera que sostengan el blíster entre las filas del producto y los laterales del blíster. Una vez que se presiona el botón de encendido y el blíster se inserta dentro del rodillo, el detector de los blísters activa el motor de forma automática; entonces el blíster es guiado hacia el interior de la máquina. El blíster debe colocarse con el producto hacia arriba.



Girando la manivela de bloqueo hacia abajo, aumenta la presión entre el rodillo superior y el blíster.



Procedimiento a seguir para el correcto uso de la Stripfoil Moto:

1. Mover la manivela de bloqueo hacia arriba para liberar el rodillo superior.
2. Ajustar las posiciones de la rueda al diseño del blíster. Ver el apartado: "Configuración de las posiciones de la rueda".
3. Asegurarse de que una rueda sostenga el borde derecho del blíster.
4. Bajar la parte superior y fijarla bajando la manivela de bloqueo. La presión en el blíster puede ser modificada con el movimiento de la manivela.
5. Asegurarse de que la máquina está enchufada, de que el paro de emergencia está liberado y la bandeja de recuperación del producto está en su lugar.
6. Poner un blíster sobre la placa base de manera que el borde del blíster esté completamente bajo la guía y la primera fila del producto apretada contra la guía, como se muestra en la imagen.
7. Las guías laterales se ajustan para sostener el lado derecho del blíster, como se muestra en la imagen.
8. Presionar el botón de inicio, que deberá iluminarse.
9. Empujar el blíster hacia adelante debajo del rodillo, manteniendo la primera fila del producto contra la guía. La máquina arrancará cuando el sensor negro delante del rodillo superior detecte un blíster.
10. Revisar el producto recuperado y el blíster vacío.
11. Si lo requiere repita desde el paso 1 corrigiendo la posición de las ruedas o de la manivela de bloqueo hasta que el blíster sea totalmente vaciado.
12. Si aun así no puede desblistar el producto, puede seleccionar rodillos de un diámetro diferente. Dado que los rodillos más grandes son normalmente adaptados a productos más grandes o más delicados, podrían también ofrecer una mejor recuperación con otros medicamentos.
13. Una vez que el desblistado finalice, limpie la máquina antes de procesar el siguiente producto. Ver apartado "limpieza".

Configuración de la posición de las ruedas

Notas:

- Las ruedas deblistadoras sólo pueden ajustarse cuando la tapa superior está levantada.
- Las blísters de cápsulas y comprimidos alargados se deben introducir en sentido longitudinal, según se muestra en la imagen.
- **Es muy importante que en el borde libre del blíster se apoye una rueda.**
- Cuando se desblista un blíster estándar, las guías horizontales ajustables pueden usarse para sostener el borde libre del blíster si es necesario.

Blísters con espacios regulares

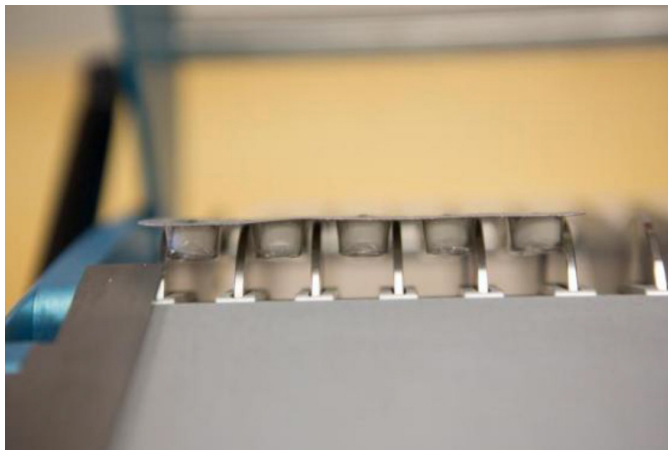
Las ruedas de la izquierda se mueven coordinadamente para un rápido ajuste de los blísters con espacios regulares.



Poner el blíster sobre la placa base de la Stripfoil para que la fila izquierda del producto esté ajustada contra la guía.

Girar el pomo de ajuste para que las ruedas se posicionen entre las filas del producto y también sostenga la parte derecha del blíster. Para una correcta configuración, extender las ruedas un poco más de lo requerido, luego cerrar el espaciado para un blíster individual.

Un método alternativo es ajustar las ruedas para que estén aproximadamente en la posición correcta y luego hacer los ajustes finales con el blíster invertido en la parte superior de las ruedas. Poner el blíster boca abajo en la parte superior de las ruedas con la fila izquierda del producto contra la rueda izquierda, luego girar el pomo de ajuste para que las ruedas estén ubicadas entre las filas del producto y también apoyen el borde derecho del blíster. Quitar el blíster, bajar la parte de arriba y colocar el blíster en la posición correcta, con el producto hacia arriba. Ésta también es una manera útil para comprobar que las ruedas están puestas correctamente.



Para blísters con espaciados más amplios tal vez sea necesario apoyar cualquier lado del producto teniendo más de una rueda entre las filas.



Blísters con espaciados irregulares

Las cinco ruedas del lado derecho pueden ser movidas individualmente para blísters irregulares.



Separar las cinco ruedas y poner la rueda derecha en línea con la guía del lado derecho. Poner el blíster de manera que la fila del producto en el lado derecho esté ajustada contra la guía derecha. Mover cada rueda individualmente para que el blíster sea guiado en todas las filas del producto y también en su el borde izquierdo del. Si el producto está muy espaciado, tal vez será necesario colocar dos ruedas entre ellos. La rueda ajustable situada más hacia la derecha puede utilizarse para sujetar el borde izquierdo del blíster, si es necesario.



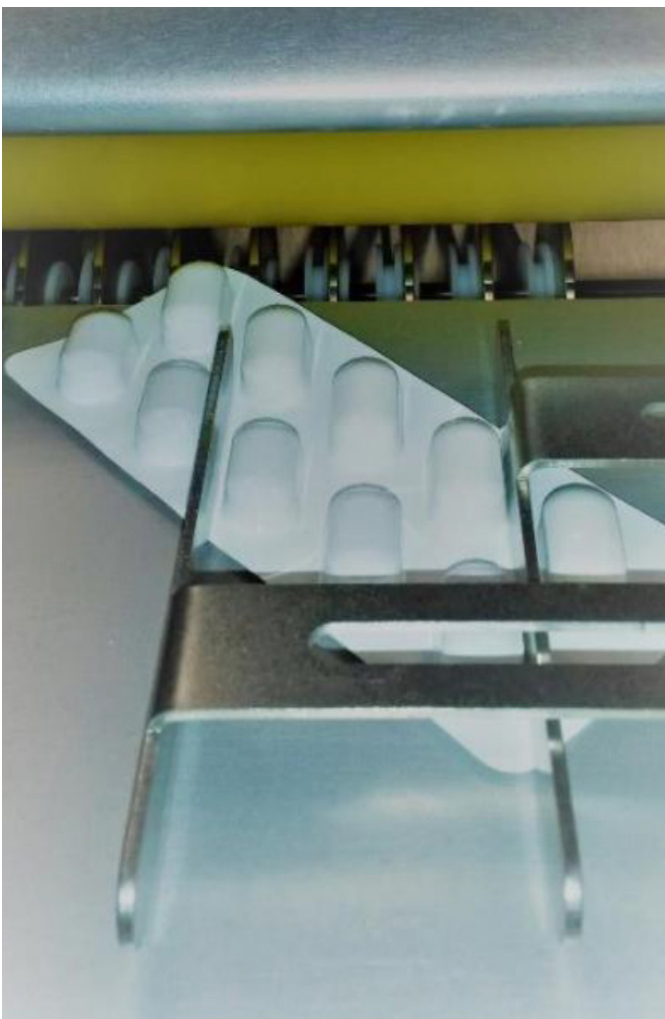
Colocar las guías deflectoras de manera que guíen el blíster vacío hacia la parte posterior de la máquina y no caiga en la bandeja interior.

Producto diagonal

El producto puesto diagonalmente en el blíster puede ser recuperado utilizando la guía adaptable. Aflojar la palomilla sosteniendo la guía en posición y colocarla en la derecha de la base. Ajustar el espacio de las ruedas de apoyo como para los blísters comunes. En ocasiones es conveniente no utilizar la rueda situada más hacia la izquierda. Poner el blíster sobre la placa base y ajustar las dos guías para adaptar el espaciado entre los productos y poder sostener los blísters durante el suministro.

Se debe colocar de manera que el producto entre en posición longitudinal y en el ángulo correcto respecto a las ruedas.

Cuando se desblista el producto diagonal, usar el modo automático, presionando el botón correspondiente. Así se anulan los sensores.



Cambio del rodillo superior

Con el uso, el recubrimiento del rodillo superior flexible se desgastará. Dado que el rodillo se usa principalmente en su lado izquierdo, puede ser invertido. Levantar la parte superior y desenroscar el botón de seguridad del rodillo.

Sacar el rodillo y reinsertarlo con el extremo derecho del rodillo en contacto con la carcasa. Si el recubrimiento del rodillo superior se gasta en ambos extremos, será necesario reemplazarlo.



Selección del rodillo superior

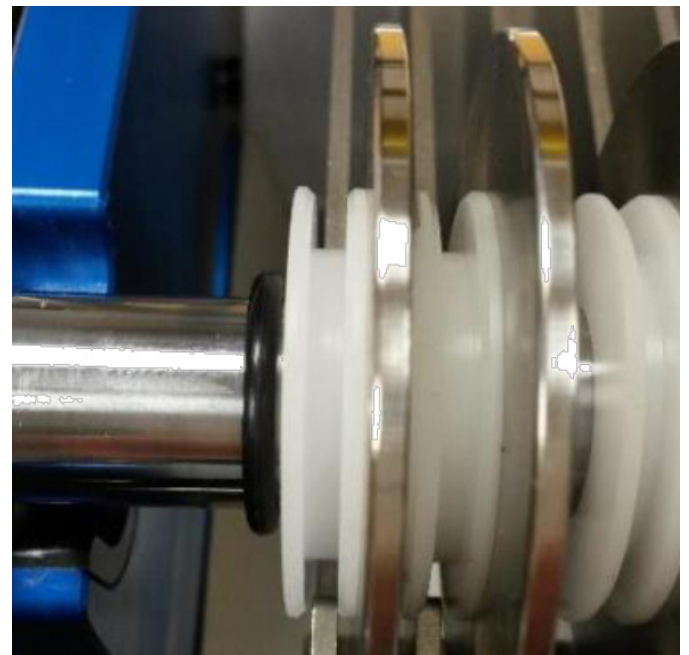
Hay disponibles diferentes rodillos superiores. Mientras que la mayoría de los productos pueden ser recuperados con el rodillo amarillo común y el ajuste de la presión del rodillo usando la manivela de bloqueo, los medicamentos más grandes o más frágiles podrían desblistarse mucho mejor con un rodillo de diámetro mayor.

Cuando se usan los rodillos de diámetro más grande, la parte superior encajará en una posición diferente de bloqueo cuando se cierra.



Reemplazo de las ruedas

Para reemplazar las ruedas y el eje en el mecanismo ajustable, situar todas las guías cerca de la parte izquierda y deslizar las ruedas hacia la parte izquierda del eje. Reemplazar las ruedas de manera que cada guía de la rueda de plástico encaje con el soporte de metal a su izquierda.

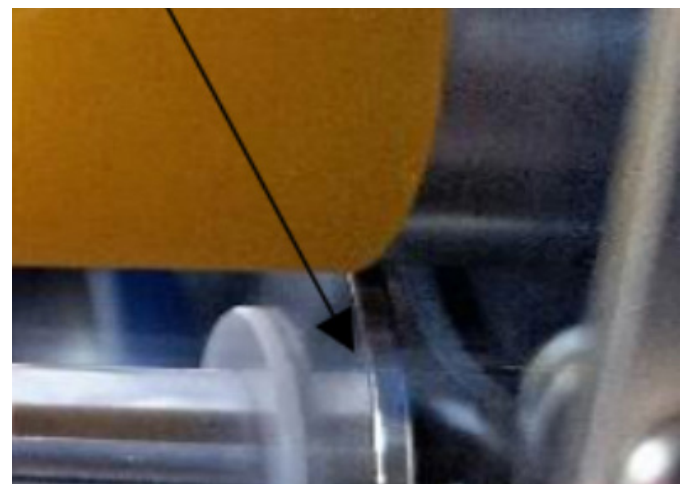


Limpieza

La máquina Stripfoil Moto deberá ser limpiada entre medicamentos diferentes y al menos una vez al día.

Con la tapa de la desblistadora levantada, quitar el eje con las ruedas, levantando hacia arriba como una unidad. Limpiar las ruedas y el eje. Limpiar también los deflectores guía, la bandeja de recolección del producto y la bandeja recolectora de blísters vacía. Revisar, y si es necesario, limpiar el rodillo superior. Revisar si hay restos de comprimidos en la máquina.

Es muy importante que las ruedas del lado derecho estén en contacto con la goma del rodillo superior, no con la parte metálica, ya que esto impediría el correcto cierre de la parte superior y el encendido de la máquina.





Mantenimiento

Normalmente no se requiere mantenimiento porque todas las piezas giratorias tienen cojinetes sin mantenimiento. Sin embargo, es importante que las ruedas y el eje de soporte se limpien regularmente, una vez al día como mínimo.

Recambios

Los recambios se pueden comprar a través del distribuidor.

Seguridad

La máquina Stripfoil dispone de las siguientes características de seguridad:

- Un fusible de 3 A en la parte trasera de la máquina.
- Un botón de apagado de emergencia en la parte superior del panel de control, la máquina no arrancará si está apretado.
- Una protección transparente delante de la máquina, evitando el atrapamiento de los dedos. El motor de la máquina se para cuando se levanta.

Resolución de problemas

La máquina no arranca

- Revisar que la máquina está enchufada y el botón trasero está encendido.
- Revisar que el paro de emergencia esté liberado.
- Revisar que la rueda más hacia la derecha presiona sobre la goma y no sobre la protección o el cojinete.
- Revisar que el protector frontal no esté bloqueado en la parte de arriba.

Atascos de blísters entre los rodillos

- Revisar que las ruedas están ajustadas correctamente.
- Asegurarse de que el blíster es empujado hacia adelante con el producto ajustado a la guía.
- Usar las guías diagonales para asegurar el borde libre del blíster.
- Adaptar la presión del rodillo usando la manivela de bloqueo.
- Intentar usar un rodillo superior diferente
- Para productos más grandes, ajustar el rodillo superior con diferente presión.

El producto está dañado

- Revisar que las ruedas estén bien ajustadas y no demasiado cerca del producto.
- Revisar que las ruedas no se han movido de posición durante el uso.
- Ver si el blíster es empujado hacia adelante con el producto ajustado a la guía.
- Usar las guías diagonales para asegurar el borde libre del blíster.
- Ajustar la presión del rodillo usando la manivela de bloqueo.
- Intentar desblistar el blíster en una orientación diferente.
- Intentar usar un rodillo superior diferente.
- Intentar usar las ruedas individuales del lado derecho.
- Para productos más grandes, ajustar el rodillo superior con diferente presión.

El producto no se desblista

- Revisar que las ruedas estén bien ajustadas y cerca del producto.
- Revisar que el borde del blíster del otro lado de la guía está bien apoyado.
- Ver si el blíster es empujado hacia adelante con el producto ajustado a la guía.
- Asegurarse de que la parte superior está cerrada y en la posición correcta.
- Ajustar la presión del rodillo usando la manivela de bloqueo.
- Intentar desblistar el blíster en una orientación diferente.
- Intentar desblistar con las ruedas del lado derecho ajustadas individualmente.
- Intentar usar un rodillo superior diferente.

Las ruedas no se mueven muy bien cuando se ajustan

- Quitar las ruedas y el eje y limpiar completamente.

FICHA TÉCNICA

Funcionamiento	Motorizado
Tamaño máx. blíster	Ancho: 150mm Largo: sin límites
Tipo de blíster	Mayoría blísters incluyendo Alu/Alu, PVC/Alu y blísters seguros para niños
Velocidad	Más de 30 blísters por minuto
Tensión	220/240v
Cambio de formato	Menos de un minuto para blísters espaciados de forma regular
Medidas máquina	465mm (W) x 345mm (D) x 330mm (H)
Peso máquina	24Kg (53lbs)

Modelo	Desemblistadora StripFoil Moto
Año de lanzamiento	2019
Fabricante	Pharma Engineering Ltd. 66 Stanford Lane Industrial Estate. Kennington. Oxford - OX1 5RP United Kingdom www.stripfoil.com